

TOORX
PROFESSIONAL LINE

INSTRUCTION



iConsole App Manual

DOWNLOAD 

www.toorx.it/iconsole

BRX3000



Dansk

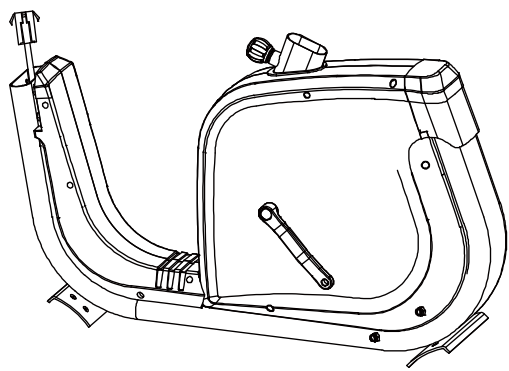
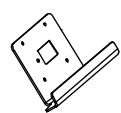

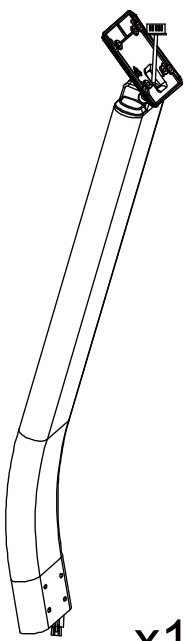

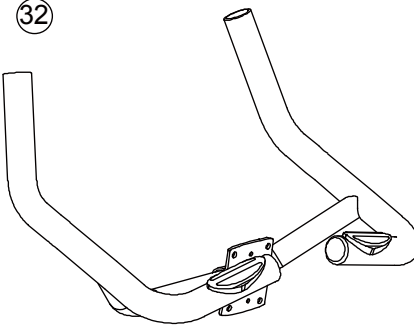
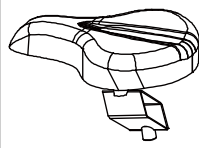
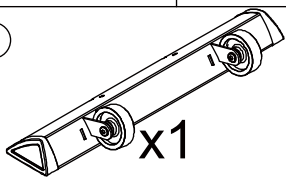

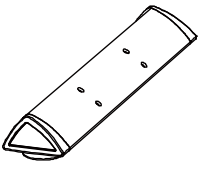

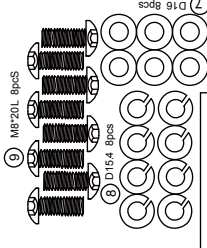
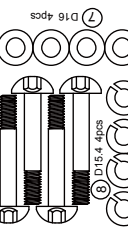
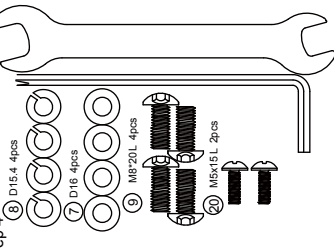
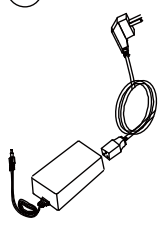
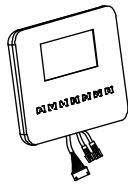
Cod : GRLDTOORXBRX3000

Rev : 00

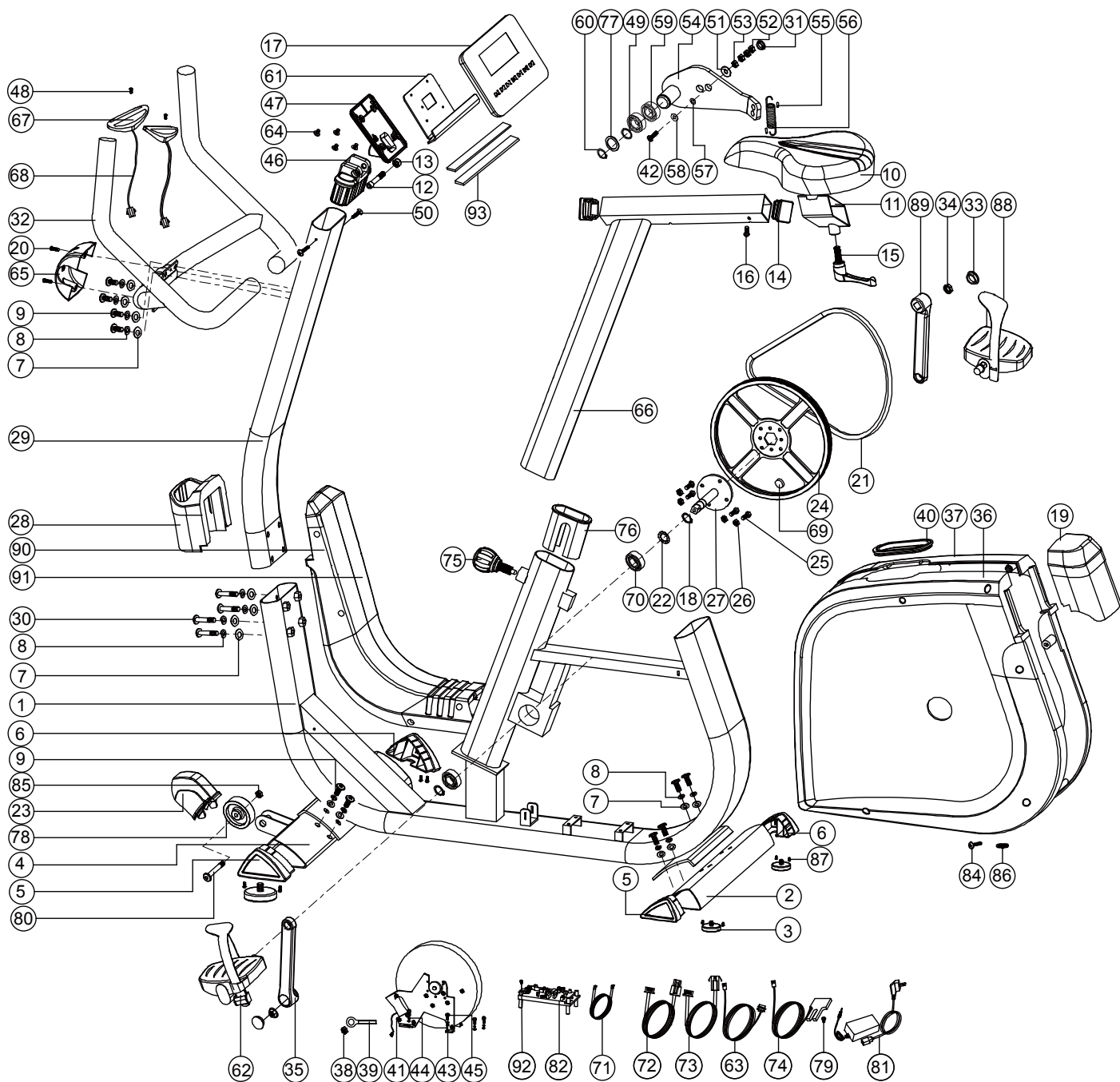
Ed : 07/18



Tjek liste (indhold af pakke):

<p>①</p>  <p>x1</p>	<p>⑥1</p>  <p>x1</p>	<p>②8</p>  <p>x1</p>	
<p>②9</p>  <p>x1</p>	<p>⑥6</p>  <p>x1</p>	<p>③2</p>  <p>x1</p>	<p>⑩&⑪</p>  <p>x1</p>
<p>④</p>  <p>x1</p>	<p>②3</p>  <p>x2</p>	<p>②</p>  <p>x1</p>	<p>⑮</p>  <p>x1</p>
<p>Step 1</p>  <p>⑨ M8*20L 8pcs ⑧ D16.4 8pcs ⑦ D16 8pcs</p>	<p>Step 3</p>  <p>⑩ M8*50L 4pcs ⑧ D16.4 4pcs ⑦ D16 4pcs</p>	<p>Step 4</p>  <p>⑧ D16.4 4pcs ⑦ D16 4pcs ⑨ M8*20L 4pcs ⑩ M8x15L 2pcs</p> <p>KH-815 (MM)</p>	<p>⑧1</p>  <p>x1</p>
	<p>①7</p>  <p>x1</p>		

Exploded drawing:



Part List

Part NO.	Description	Material	Specification	QTY
1	Main frame			1
2	Rear stabilizer	Q195	95.4*50.6*2.0Tx500L	1
3	Adjustable wheel	Q235A+ABS	D59*M10*40L	4
4	Front stabilizer			1
5	Tri-angle cap(left)	PE	95.7*57.2*51.3	2
6	Tri-angle cap(right)	PE	95.7*57.2*51.3	2
7	Flat washer	Q235A	D16*D8.5*1.2T	16
8	Spring washer	70#	D15.4 XD8.2x2T	16
9	Allen bolt	35#	M8x1.25x20L,8.8	12
10	Seat	PVC	A28	1
11	Seat adjustment tube			1
12	Allen screw	35#	M8*1.25*45L	1
13	Nut	Q235A	M8*1.25*8T	1
14	Square cap	PE	38x38x18L	2
15	Knob	AL+45#	M12*25L	1
16	Screw	Q235A	M5*0.8*10L	2
17	Computer		SE-1699-31	1
18	C ring	65Mn	D22.5*D18.5*1.2T	2
19	Rear cover	HIPS	137.2*61.2*158.3	1
20	Bolt	Q235A	M5x0.8x15L	2
21	Belt		995 J6	1
22	Waved washer	65Mn	D27*D20.3*0.5T	1
23	Cover for wheel	PP	93.2*64.7*62	2
24	Belt wheel	ZL102	D260*19	1
25	Hex bolt	35#	M6x1.0x15L , 8.8	4
26	Nut	Q235A	M6x1.0x6T	4
27	Crank axle			1
28	Upper protective cover	HIPS	137.1*121*73.4	1
29	Handlebar post			1
30	Allen bolt	35#	M8*1.25*50L,8.8	4
31	Bolt cover	PVC	D29*21(M8)	1
32	Handlebar			1
33	Bolt cover	PE	D26*11L	2
34	Anti-loosen nut	35#	M10*1.25*10T	2
35	Left crank	1015A	170Lx9/16"-20BC	1
36	Left chain cover	HIPS	534.7*502*78.1	1

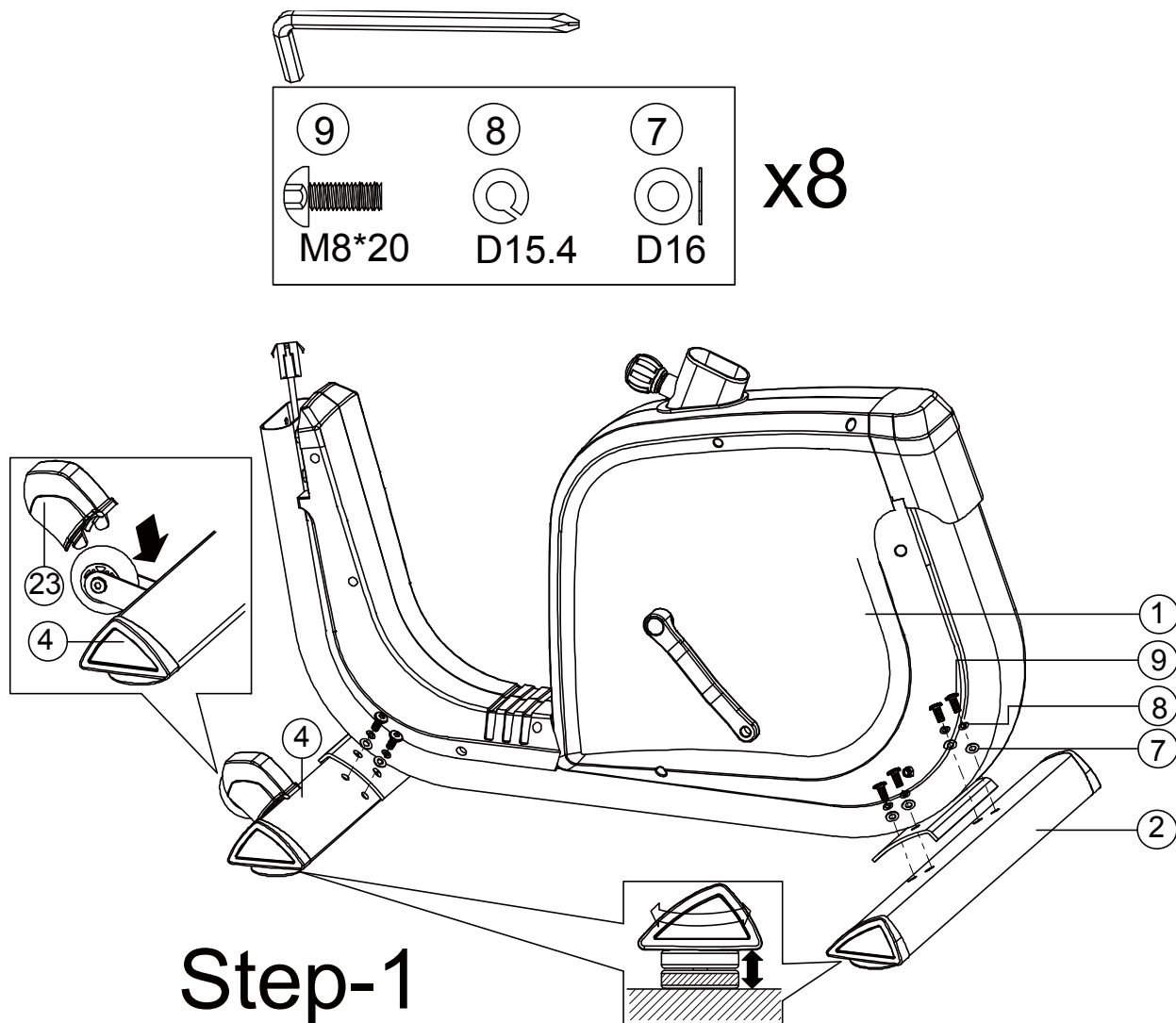
37	Right chain cover	HIPS	534.7*502*82.7	1
----	-------------------	------	----------------	---

Part NO.	Description	Material	Specification	QTY
38	Hex nut	Q235A	M6*1*6T	2
39	Adjustable bolt	Q235A	M6*1.0*46	1
40	Round cycle for chain cover	PVC	117*58*9.3	1
41	EMS system		D265*86	1
42	Allen bolt	35#	M8x1.25x50L,8.8	1
43	Flat washer	Q235A	D13*D6.5*1.0T	4
44	Spring washer	70#	D10.5*D6.1*1.3T	4
45	Allen screw	35#	M6*1.0*15L,8.8	4
46	Computer bracket	ABS	120*40*70	1
47	Computer fixed bracket	ABS	120*110*2.5T	1
48	Screw	10#	ST4*25L	2
49	Waved washer	65Mn	D21xD16.2x0.3T	1
50	Screw	10#	ST4.2x1.4x15L	2
51	Plastic washer	NL	D50*D10*1.0T	1
52	Nut	Q235A	M8*1.25*8T	2
53	Hex nut	Q235A	M8*1.25*6T	2
54	Fixing plate for idle wheel			1
55	Bolt cover	PVC	D3*30L	2
56	Spring	72A#	D2.2*D14*65L	1
57	Plastic washer	NL66	D10*D24*0.4T	1
58	Flat washer	Q235A	D28*D8.5*3T	1
59	Bearing	GCr15	#99502	2
60	C ring	65Mn	S-16(1T)	1
61	Fixing plate for computer	Q235A	220*120*3T	1
62	Left pedal		JD-36A 9/16"	1
63	Electric cable		1250L	1
64	Bolt	10#	M5x0.8x15L	4
65	Protective cover	ABS	100*81*40.8	1
66	Seat post			1
67	Handle pulse		PE18	2
68	Handle pulse cable		700L	2
69	Round magnet		M02	1
70	Bearing	GCr15	#6004-2RS(C0)	2
71	Connecting cable		350L	1
72	Upper computer cable		1000L	1
73	Lower computer cable		1800L	1

74	Sensor cable		450L	1
75	Inner tube	PE	40x80x129	1

Part NO.	Description	Material	Specification	QTY
76	Inner tube	PE	40x80x129	1
77	Flat washer	Q235A	D24*D16*1.5T	1
78	Round wheel	PVC+PP	D70.5*23	2
79	Bolt	Q235A	M5x0.8x12L	1
80	Allen bolt	Q235A	M8*1.25*40L,8.	2
81	Adaptor		Out put : 26V,2.3A	1
82	Controller		EMS2500-A01	1
84	Screw	10#	ST4.2x1.4x20L	13
85	Nut	Q235A	M8*1.25*8T	2
86	Pin	ABS	D6*26.5*7.7	3
87	Screw	10#	ST4*1.41*15L	8
88	Right pedal		JD-36A 9/16"	1
89	Right crank	1015A	170Lx9/16"-20BC	1
90	Front left decorative cover	HIPS88	338.3*72.2*420.5	1
91	Front right decorative cover	HIPS88	338.3*68*420.5	1
92	Screw	10#	ST4.2x1.4x15L	2
93	Buffer strip	EVA	219*15*2T	2
/	Allen spanner	35#	M6,8.8	1
/	Spanner	Q235A	155*30*5T	1

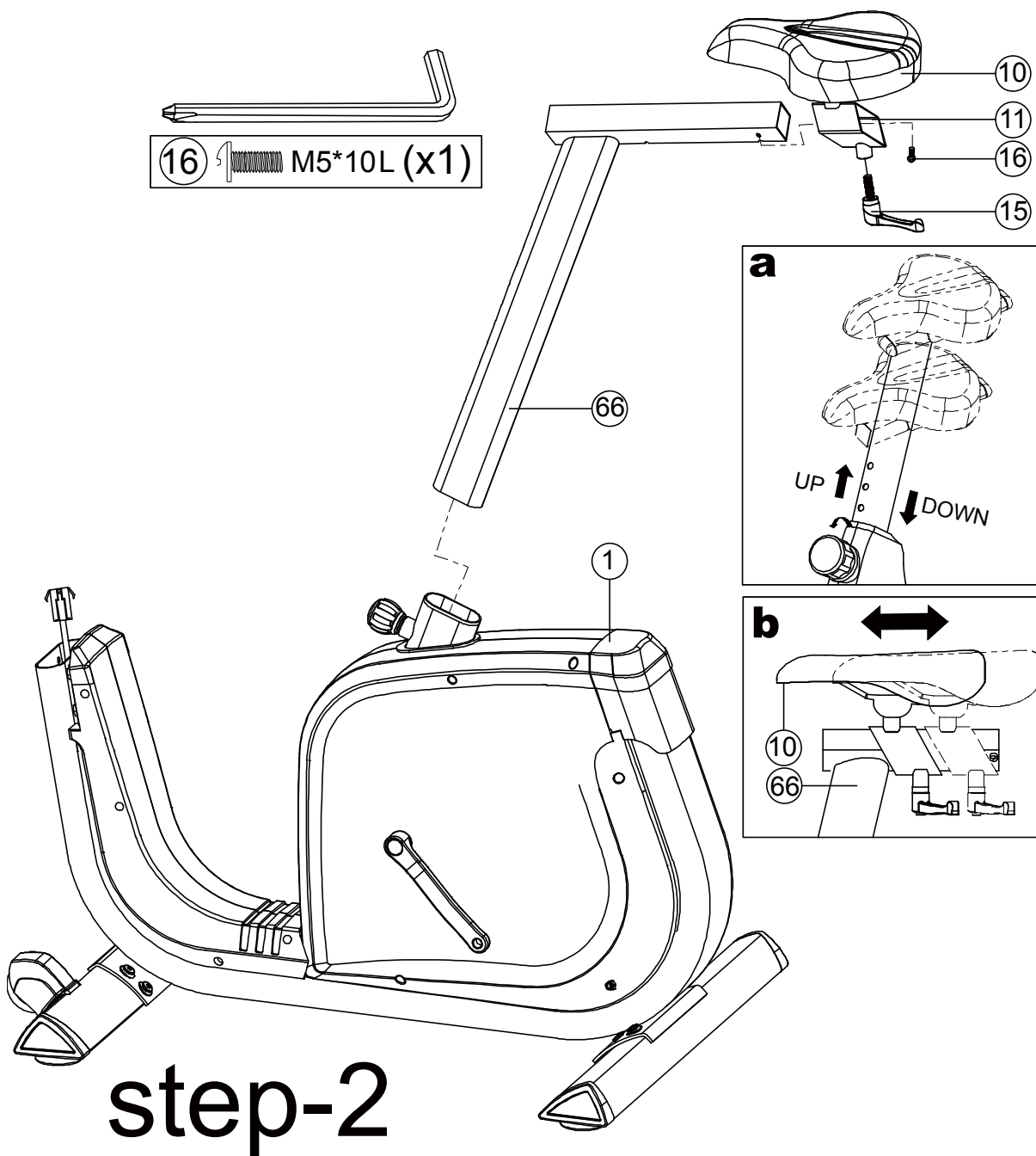
STEP 1



1) Monter den forreste stabilisator (4) og den bageste stabilisator (2) til hovedrammen (1) ved hjælp af den flade spændeskive (7), fjederskiven (8) og unbrakonbolten (9).

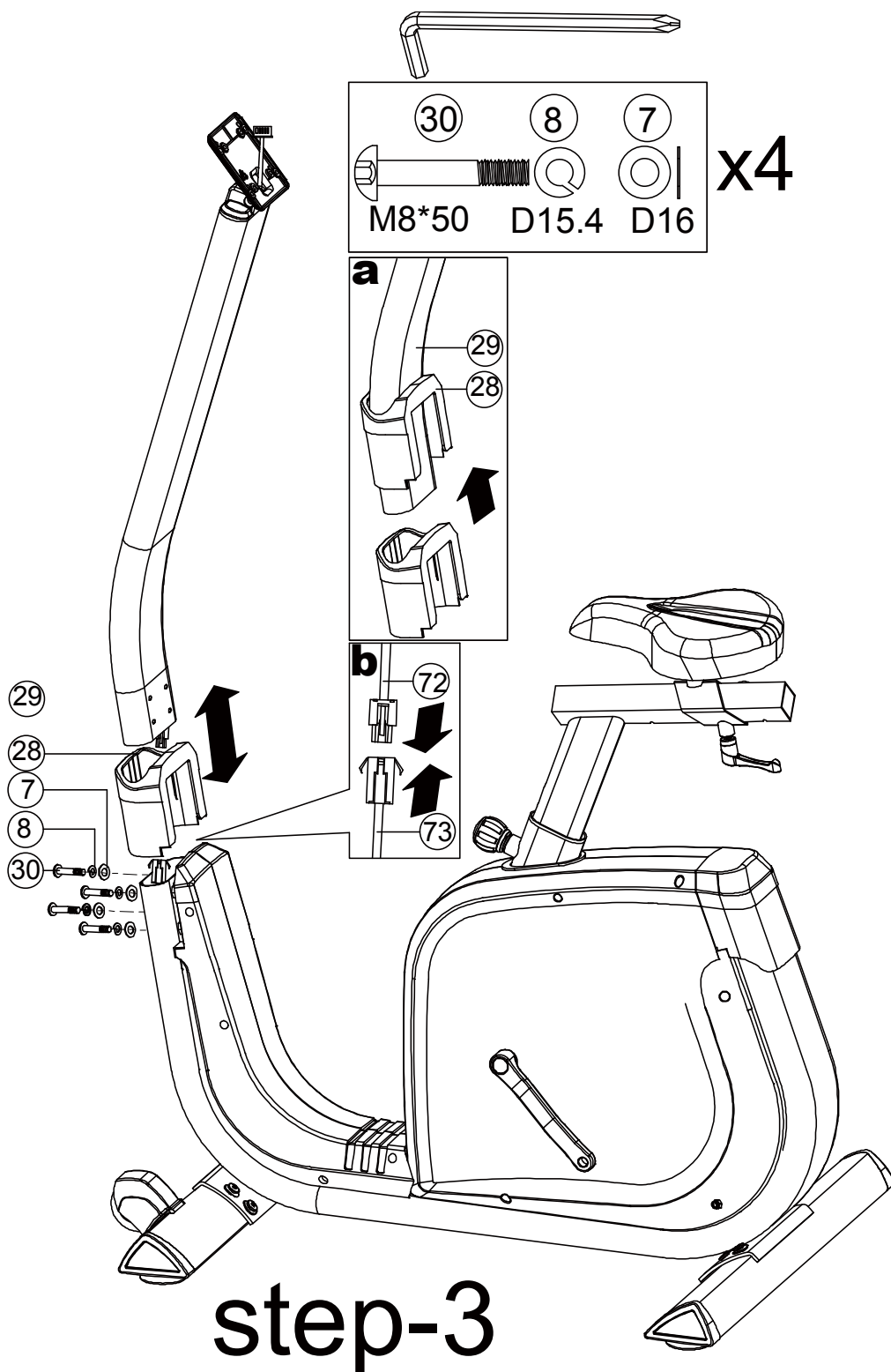
2) Juster den rigtige højde ved at dreje hjulet på bageste fodkappe (3).

STEP 2



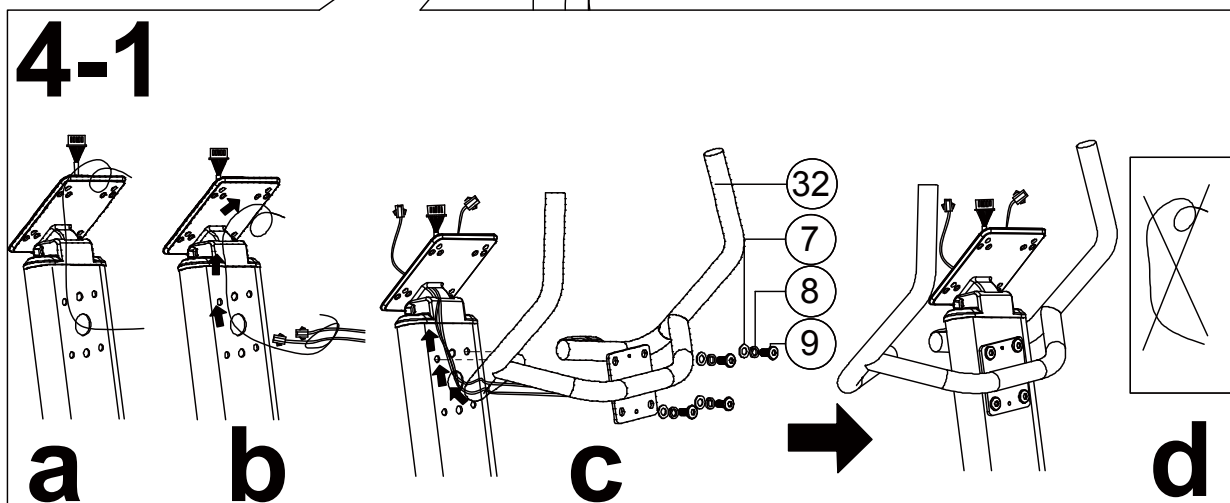
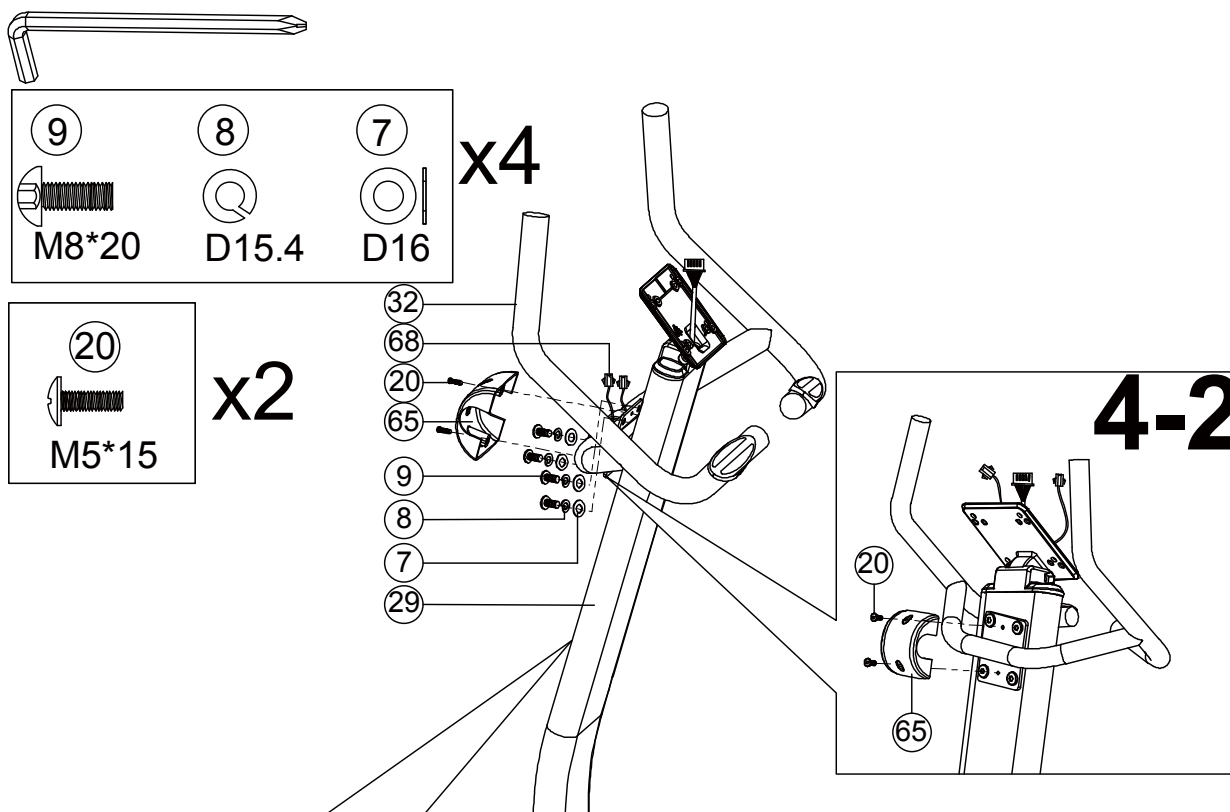
- 1) Fastgør sædet (10) til det sædeindstillelige rør (11).
- 2) Monter justeringsrøret på sædet (66) ved hjælp af skruen (16) og drejknappen (15)
- 3) Sædet kan indstilles op og ned, fremad og bagud som fig. A. og fig. b. vist.

STEP 3



- 1) Foreslå at samle dette trin af to personer.
- 2) Løft først det øverste beskyttelsesdæksel (28) som fig. A. Tilslut derefter computerkablet (72 og 73) som fig. B.
- 3) Indsæt styrestolpen (29) på hovedrammen, og spænd den ved hjælp af den flade skive (7), fjederskiven (8) og unbrakonbolten (30). Læg det øverste beskyttelsesdæksel ned, og gør det stramt på hovedrammen.

STEP 4

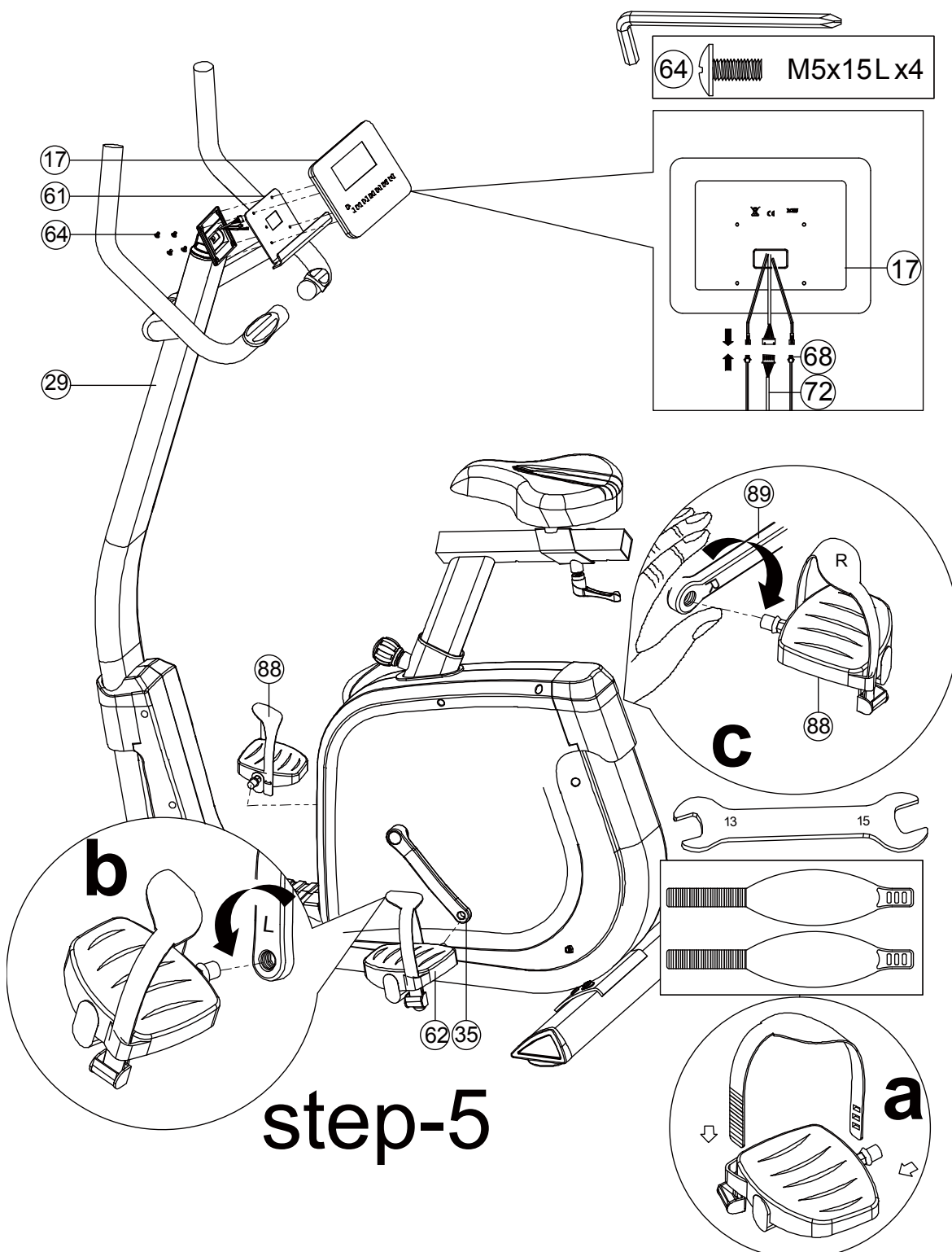


step-4

1) Monter styret (32) til styrestangen (29) ved hjælp af den flade spændeskive (7), fjederskiven (8), unbrakonbolten (9). Monter derefter beskyttelsesdækslet (65) ved hjælp af skruen (20) som vist 4-2.

2) Se tegning a-b-c-d for at sikre, at kablerne samles korrekt som vist på 4-1.

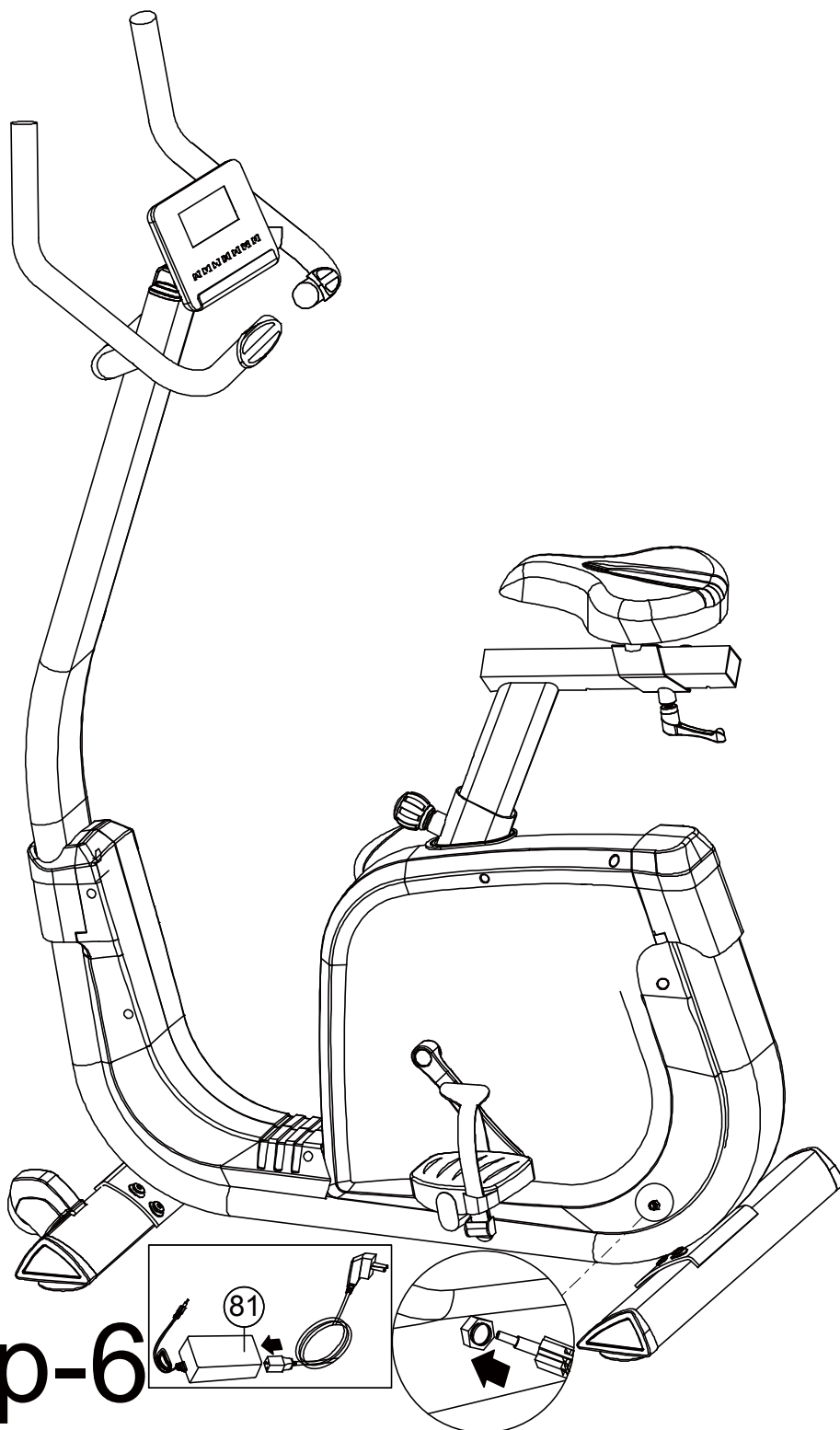
STEP 5



1) Tilslut det øverste computerkabel (72) og håndtagsimpuls kablet (68) med computeren (17), og monter derefter computeren (17) med fastgørelses pladen til computeren (61) og styrestangen (29) ved hjælp af bolt (64).

2) Monter pedalen (62 & 88) på kranken (35 & 89), se Fig. B. og fig. c. Bemærk: Stram højre pedal med uret og venstre pedal mod uret.

Step 6



step-6

1) Tilslut adapteren (81) til adapterindgangen bag på cyklen.

INSTRUCTION MANUAL

【BUTTON FUNCTION】

UP	At foretage justering opad eller øge træningsmodstanden.
DOWN	At foretage nedjustering eller mindske træningsmodstand.
ENTER	For at bekræfte alle indstillinger.
START/ STOP	At starte eller stoppe træningen.
RESET	For at nulstille de aktuelle indstillinger eller trykke på for at få monitor til at skifte til starttræningstilstand til fornyelsesvalg.
RECOVERY	For at teste status for hjernefrekvensinddrivelse
BODY FAT	At teste kropsfedt%. Tryk på "BODY FAT", og hold den nede i 2 sekunder for at ændre brugerdata (SEX / AGE / HEIGHT & WEIGHT) i standbytilstand.

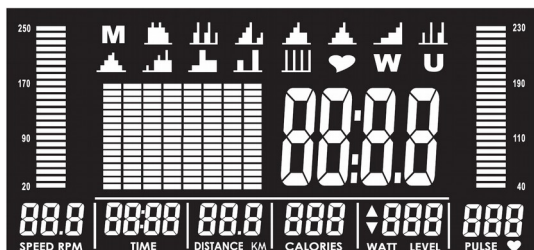
【DISPLAY FUNCTION】

TIME	Optælling - TID tæller fra 00:00 til maksimum 99:59, når der ikke er forudindstillet måltid. Hvert tryk er 01:00 minut. Nedtælling - TID tælles fra den forudindstillede måltid til 00:00. Hver forudindstillede stigning eller reduktion er 01:00 minut med tilgængeligt interval mellem 01:00 og 99:00.
SPEED	Nuværende træningshastighed med maksimalt 99,9 KM / H eller 99,9 ML / H.
RPM	Rotation per minut med tilgængeligt interval fra 0 ~ 15 til 999.
DISTANCE	Akkumulering af totalafstand fra 00:00 op til 99,99 KM eller 99,99 ML. Brug OP / NED-tasten til at forudindstille målafstand med hver opjustering på 0,1 KM eller 0,1 ML.
CALORIES	Akkumulering af det samlede kaloriforbrug under træning fra 0 til højst 9999 kalorier. (Disse data er en grov guide til sammenligning af forskellige træningssessioner, som ikke kan bruges til medicinske behandlinger.)
PULSE	Brugeren kan indstille målpuls fra 0 ~ 30 til 230. Konsolsystemet vil have en alarmsignal som et signal, når brugerens faktiske hjertefrekvens overstiger den forudindstillede målværdi under træningen.
WATTS	Nuværende træningsvat med tilgængeligt spænder fra 0 til 999.

【BET4ENINGSPROCEDURE】

(1) POWER ON -

- 1.1 Sæt adapter i stikket til konsollen, systemet har en alarm, der bipper som en signal.
- 1.2 LCD vil have alle segmenter, der vises i to sekunder sammen med "78,0" (hjul diameter), "E" (EU) og "K" (KM) i et sekund.



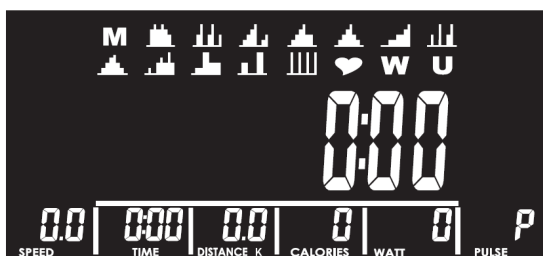
(2) Bruger PROFILE SET UP –

- 2.1 Brug UP (□) og DOWN (▼) -tasten til at vælge en brugerprofil fra U1 ~ UU, tryk på "ENTER" for at bekræfte, hvornår en brugerprofil er valgt.
- 2.2 Tryk på "ENTER" hver gang, når værdien bestemmes for indstillingerne for SEX, AGE, HEIGHT og WEIGHT, og alle indtastede data gemmes i brugerprofil U1 ~ UU.

(3) VALG AF-PROGRAM -

3- 1 Programmer vises på LCD som MANUEL → 12 PROGRAMMER → H.R.C. → WATT → BRUGERPROGRAM → MANUEL i rækkefølge.

3-2 Brug UP (□) og DOWN (▼) -tasten til at vælge et program, og tryk på "ENTER" for at bekræfte, hvornår valg bestemmes.



(4) MANUEL -

U- 1 Vælg "M" og brug OP (▲) og NED (▼) -tasten for at justere modstandsniveauet; tryk på "ENTER" når værdi bestemmes.

U-2-modstandsniveau kan justeres under træning.

U-3 LEVEL-kolonne skifter og viser WATT-værdi efter tre sekunder uden modstand

Justering.

4-U Brug UP (□) og DOWN (▼) -tasten til TID, DISTANCE, CALORIES, og PULSE-indstillinger. Trykke "ENTER" hver gang værdien bestemmes.

U-5 Tryk på "START" og start pedalerne. RPM- og PULSE-bjælker viser værdier i overensstemmelse hermed. U-6 Tryk på "STOP" for at stoppe træningen, og alle træningsværdier gemmes.

U-7 Tryk på "RESET" og vende tilbage til valg af program.



(5) 12 PROGRAMMER -

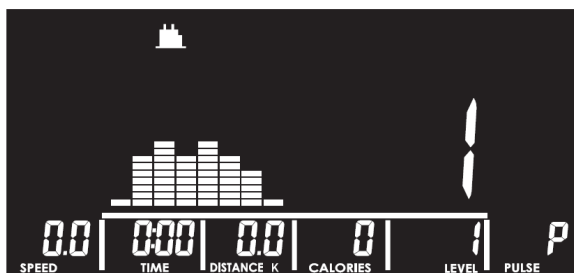
5- 1 Brug UP (▲) og DOWN (▼) -tasten til at vælge et program fra P1 til P12 og tryk på "ENTER" for at bekræfte, når valget er bestemt.

5-2 LCD viser tilsvarende blinkende grafik til det program, brugeren vælger.

5-3 Brug UP (▲) og DOWN (▼) -tasten for at justere modstandsniveau og TID; tryk på "ENTER" hver gang når værdien er bestemt, og tryk på "START" for at starte træningen.

5-U-modstandsniveau kan justeres under træning.

5-5 LEVEL-kolonne skifter og viser WATT-værdi efter tre sekunder uden modstand regulering



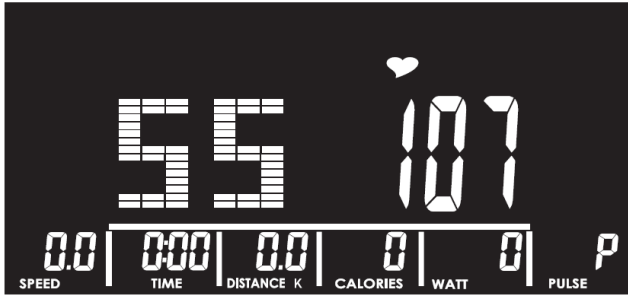
(6) H.R.C. -

6- 1 Brug UP (▲) og DOWN (▼) -tasten til at vælge 55%, 75%, 90% eller TARGET.

6-2 Pulsværdien beregnes automatisk i henhold til AGE-værdien brugerindgange og vises i den alfanumeriske kolonne i blinkende tekst.

6-3 Når brugeren vælger "MÅL", brug UP (□) og NED (▼) smag til på indstille værdien mellem 30 ~ 230 og tryk på "ENTER" for at bekræfte, hvornår værdien er bestemt.

6-U Brug UP (□) og DOWN (▼) -tasten til at indstille TID og tryk på "ENTER" for at starte træningen.



(7) USER PROGRAM -

7-1 Use UP (□) and DOWN (▼) key to create user's desired program, press "ENTER" when each chart value's determined.

7-2 Press "ENTER" and hold for 2 seconds and skip to TIME setting.

7-3 Press "START" and user may start pedaling.



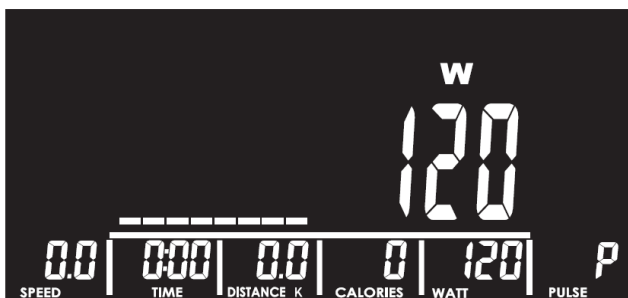
(8) WATT -

8- 1 WATT standardværdi 120 vises i den alfanumeriske søjle i blinkende tekst, der venter for at juster

8-2 Brug UP (□) og DOWN (▼) -tasten til at justere WATT- og TIME-værdier.

8-3 Tryk på "START" for at starte træningen.

8-U WATT LEVEL justeres automatisk i henhold til brugerens faktiske RPM-inputværdi. 8-5 WATT LEVEL kan justeres manuelt under træning.



9) Kropsfedt -

9- 1 Denne funktion er gyldig, når brugeren holder op med at trampe (eller trykke på "STOP").

9- 2 En kontinuerlig RPM signalindgang er påkrævet under BODY FAT-test.

9- 3 Tryk på "BODY FAT", konsolsystemet viser "UX" i to sekunder og start kropsfedtet

måleproces og viser resultaterne af FAT% og BMI på skærmen 8 sekunder senere.

9-U Tryk på "BODY FAT", og hold den nede i to sekunder for at indtaste brugerprofilen for at nulstille SEX,

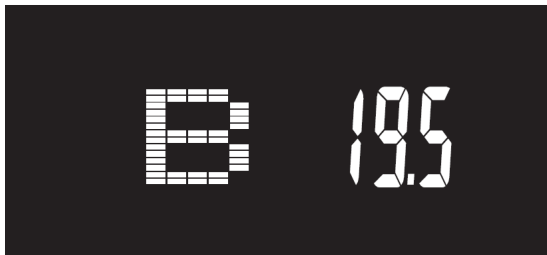
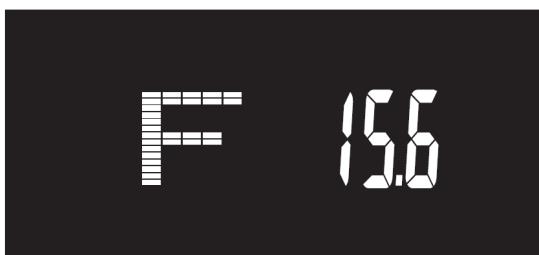
AGE, HEIGHT,

og VÆGT. Tryk på "ENTER" til ved start måleprocessen til kropsfedt. 9-5 Hvis

LCD viser følgende meddelelser:

E-1" - Når der ikke er registreret nogen hjertefrekvenssignalindgang; eller

"E-U" - Når FAT% -resultatet overstiger 5 ~ 50 og BMI-resultatet overstiger 5 ~ 50.



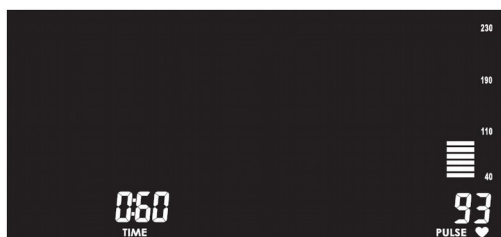
(10) GENTAG -

10- 1 RECOVERY-funktion er gyldig, når der registreres en hjertefrekvensindgang (under træning eller efter at brugeren har trykket på "STOP").

10-2 Tryk på "RECOVERY", og LCD viser TID "0:60", der tæller ned med brugerens faktiske pulsværdi, der vises i kolonnen PULSE.

10-3 Når TID når "0:00", vil LCD have resultatet "FX" (X = 1 ~ 6) vises i sektion.

10-U Tryk på "RECOVERY" igen og vende tilbage til tilstanden under eller efter RECOVERY-test fandt sted; LCD fortsætter med at vise brugerens faktiske pulsværdi på skærmen.



APP:



1. Denne konsol er bygget i Bluetooth U.0-modul til APP-funktion.
2. Når konsol er tilsluttet en smart enhed via Bluetooth, slukkes konsollen.

Noted:

1. Efter U-minutter uden pedalering eller pulsindgang, går konsollen i energisparetilstand. Tryk på en vilkårlig tast for at muliggøre konsollen.
2. Hvis konsol fungerer eller vises unormalt, skal du slukke for den og genstarte den.



GARLANDO SPA
Via Regione Piemonte, 32 - Zona Industriale D1
15068 - Pozzolo Formigaro (AL) - Italy
contact@toorxprofessional.it
www.toorxprofessional.it